

CHRISTOPHE LE BAQUER

PORTFOLIO 2026



Notre monde est bien plus vaste, puissant et magique qu'il n'y paraît. La poésie est la seule voie qui nous donne accès à cet indicible, à ce qui nous dépasse et résonne intimement en chacun de nous. Pour tenter de dire ou de donner à voir cela, Christophe Le Baquer essaye de nourrir un élan le plus sauvage et spirituel possible, comme celui de ses tous premiers ancêtres. Il aime fréquenter les frontières entre réel et rêve, hier et demain, ici et là-bas... C'est à cet endroit qu'il peint, dessine, sculpte, écrit et monte des installations depuis bientôt 30 ans.

LA PRESENCE, 2025

Acrylique sur kraft
20 x 30 cm
(*Détail, couverture*)

INTENTION

christophe.lebaquer@gmail.com

site [christophelebaquer](http://christophelebaquer.com)

instagram [christophelebaquer](https://www.instagram.com/christophelebaquer)

Ce chemin évolue en permanence et il aimerait investir la chapelle des Ursulines de Lannion pour développer cet univers, là où il en est actuellement. Il voit des tableaux qui disent la puissance de la nature et la démesure de l'échelle humaine. Des panneaux de bois sculptés en bas-relief qui dégagent quelque chose de mystérieux. Des travaux de peinture et dessin sur base photographique, une manière de réinterpréter ou plutôt de donner à voir le réel d'une autre façon. Quelques textes poétiques aussi. Si l'ensemble serait constitué d'œuvres sur supports classiques (châssis toilés, papiers, panneaux de bois...), il pourrait y avoir quand-même, au moins partiellement, une dimension d'installation artistique.

Il est sur le territoire de l'agglomération depuis plus de 10 ans et locataire de LTC depuis 4 ans pour son atelier de peinture.

Il veut donner à voir un cheminement artistique et spirituel.

LA PEINTURE

CHERCHER LE LANGAGE DU MONDE

Peindre sans trop savoir pourquoi, peindre par nécessité. Sans conscience précise d'un sujet déterminé pour dire quelque chose.
L'abstraction qui dit l'élan.

SANS TITRE, 2010
Acrylique sur papier
130 X 90 cm
(page suivante)

SANS TITRE, 2010
Acrylique sur papier
90 x 120 cm





LE SURGISSEMENT DES FORMES

Des formes émergent, comme les premiers atomes, les premières molécules au commencement d'un monde. Des formes s'imposent à l'artiste sans qu'il sache pourquoi.

SANS TITRE, 2013

Acrylique et l'huile sur toile
130 x 97 cm
(page suivante)

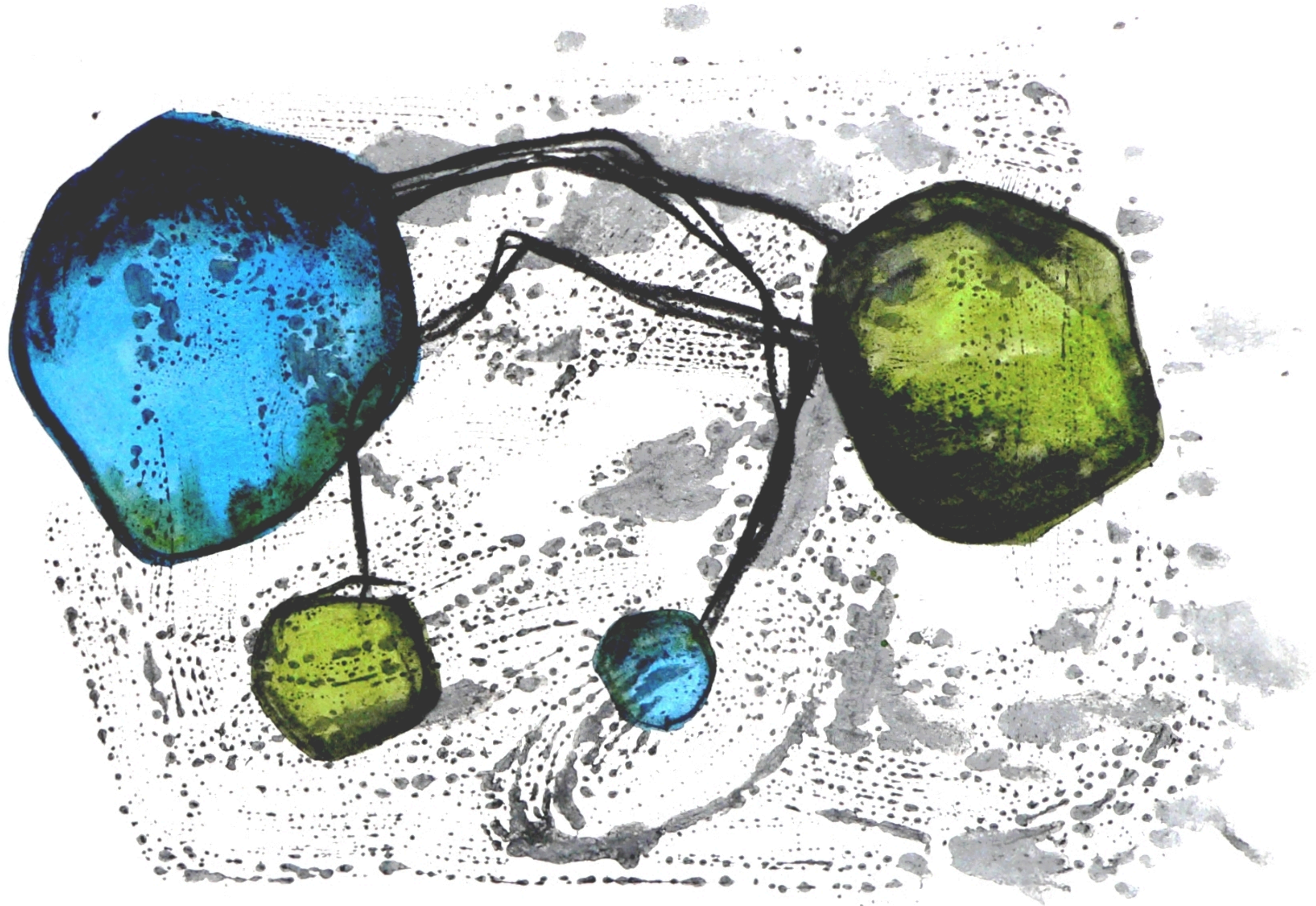
SANS TITRE, 2013

Acrylique sur papier
130 x 90 cm
(page suivante)

SANS TITRE, 2013

Acrylique sur toile
97 X 130 cm







L'IRRUPTION DU PAYSAGE

Entre abstrait et figuratif, le paysage dynamique comme un miroir de l'âme, la tentative d'expérimenter plus grand que soi. Les premières formes ont donné naissance à ce qui est sans aucun doute un paysage en mouvement.

SANS TITRE, 2014
Acrylique sur toile de lin
89 x 116 cm



SANS TITRE, 2014
Acrylique sur toile de lin
89 x 116 cm



FIGURER LE MONDE

Le paysage prend forme connue, une véritable figuration arrive qui questionne le cheminement humain, la place de l'Homme sur terre. La peinture dit l'étonnement de la présence, la démesure des forces du mondes.

PEMP, 2024
Acrylique sur toile
114 x 146 cm

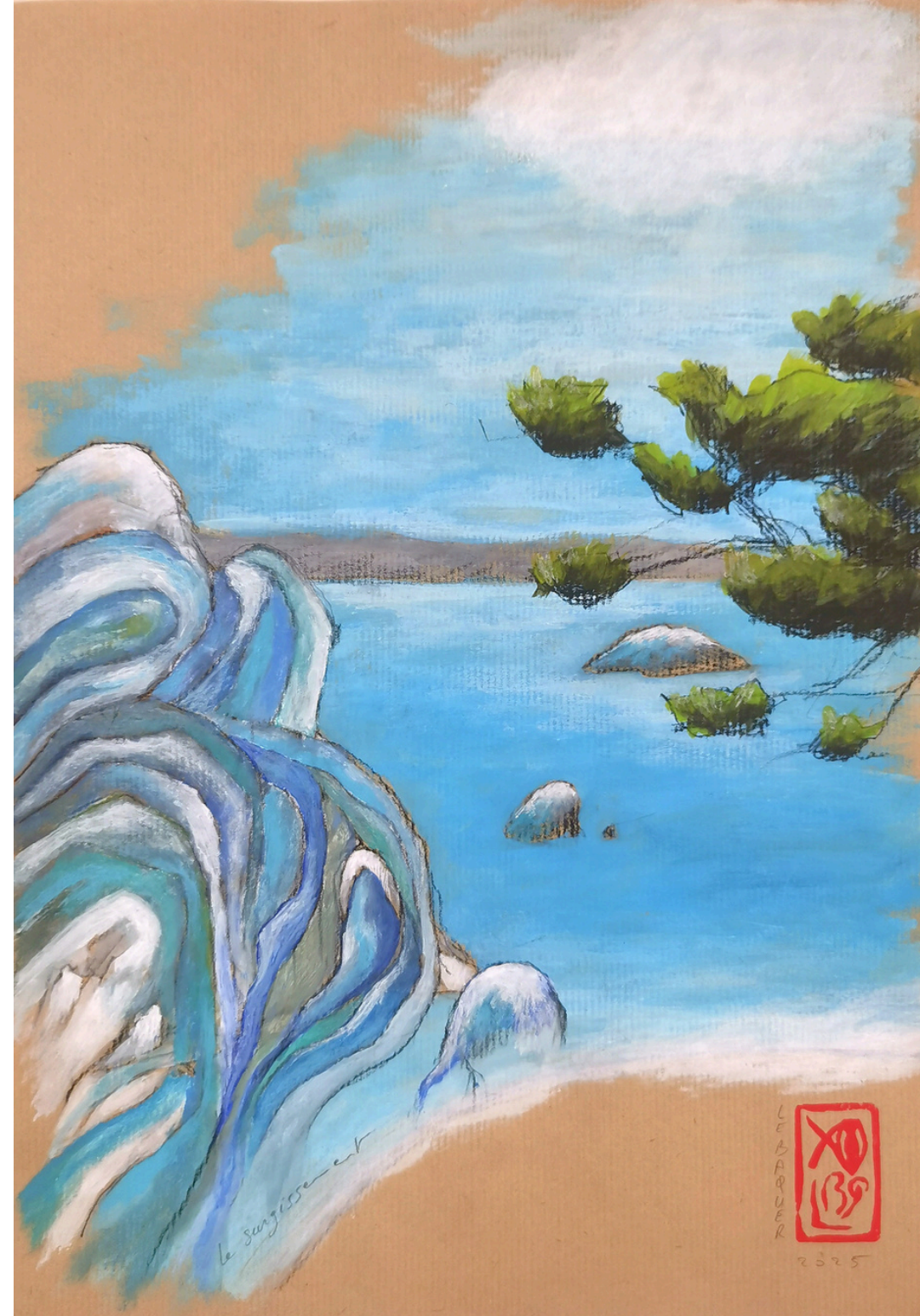
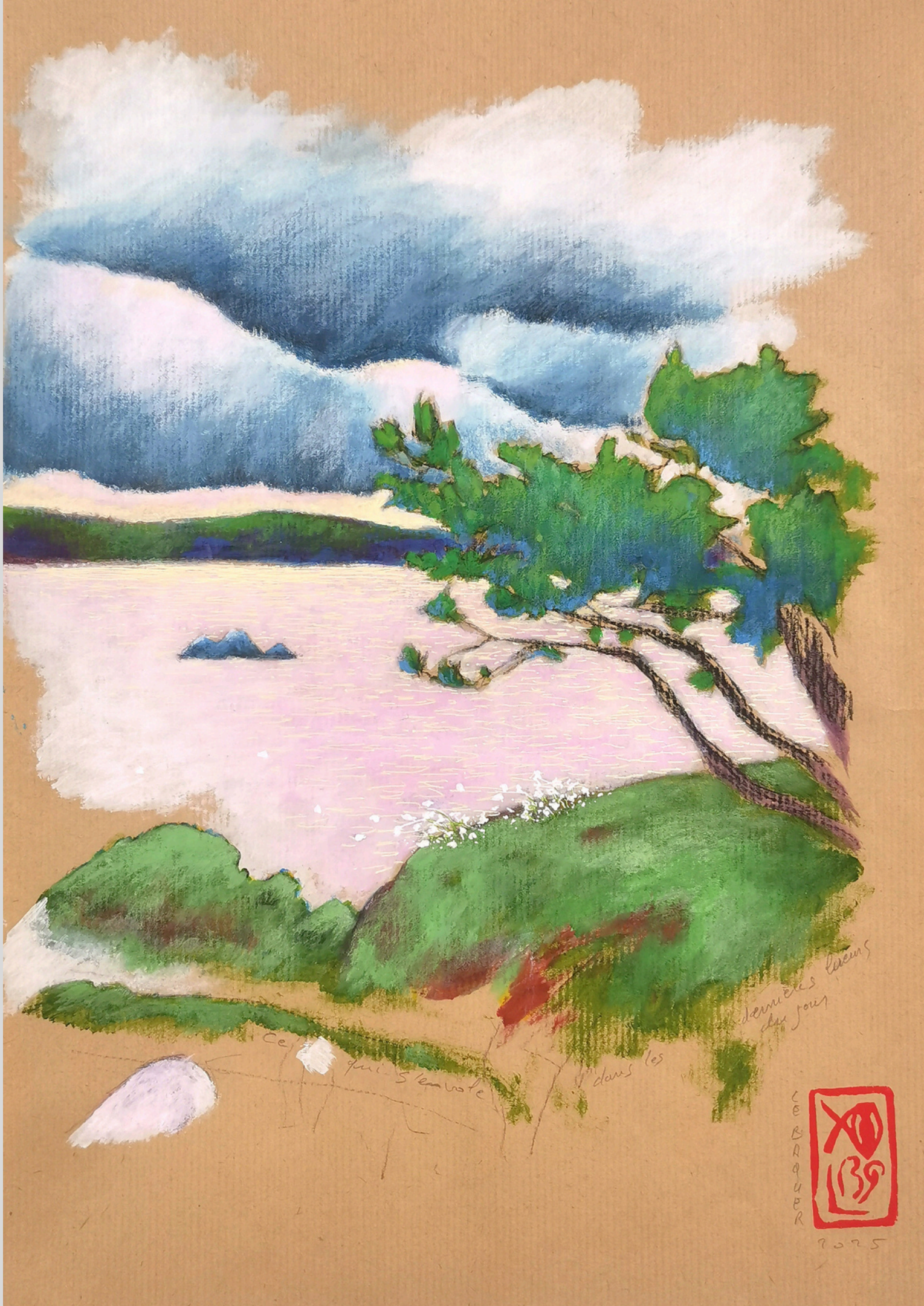




UNNEK, 2024
Acrylique sur toile
97 x 130 cm

PEVARZEK, 2024
Acrylique sur toile
97 x 130 cm

PEVAR, 2024
Acrylique sur toile
114 x 146 cm



LE SURGISEMENT, 2025

Acrylique sur kraft et pierre noire
20 x 30 cm

CE QUI S'ENVOLE, 2025

Acrylique sur kraft et pierre noire
20 x 30 cm

ET LA MER CHAQUE JOUR

POLIT NOS ANCIENNES SCORIES, 2025

Acrylique sur kraft et pierre noire
20 x 30 cm



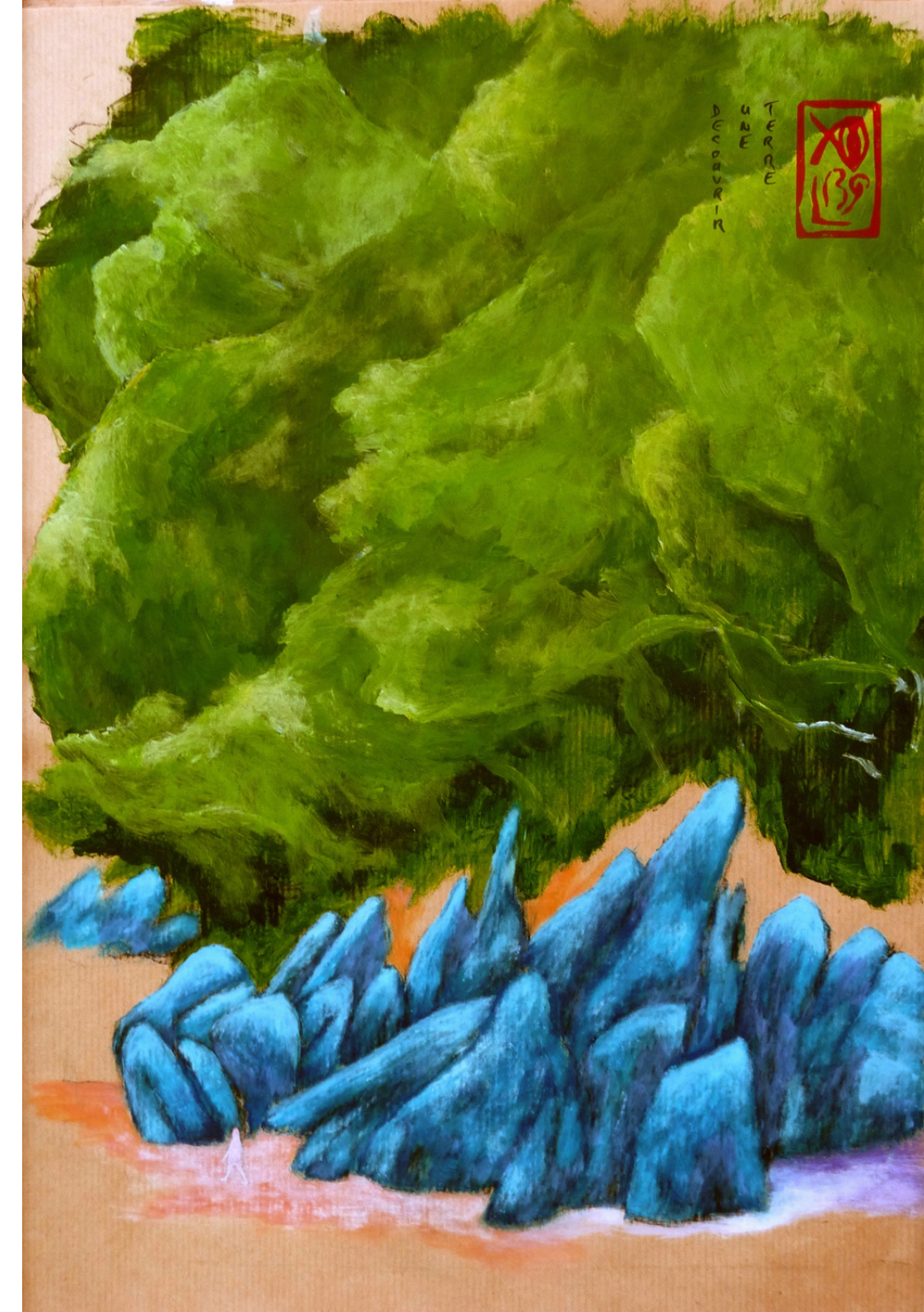
**AU PLUS PROFOND DES VALLEES,
LE PRINTEMPS, 2025**

Acrylique sur toile et pierre noire
20 x 30 cm

SANS TITRE, 2025

Acrylique sur toile
114 x 146 cm

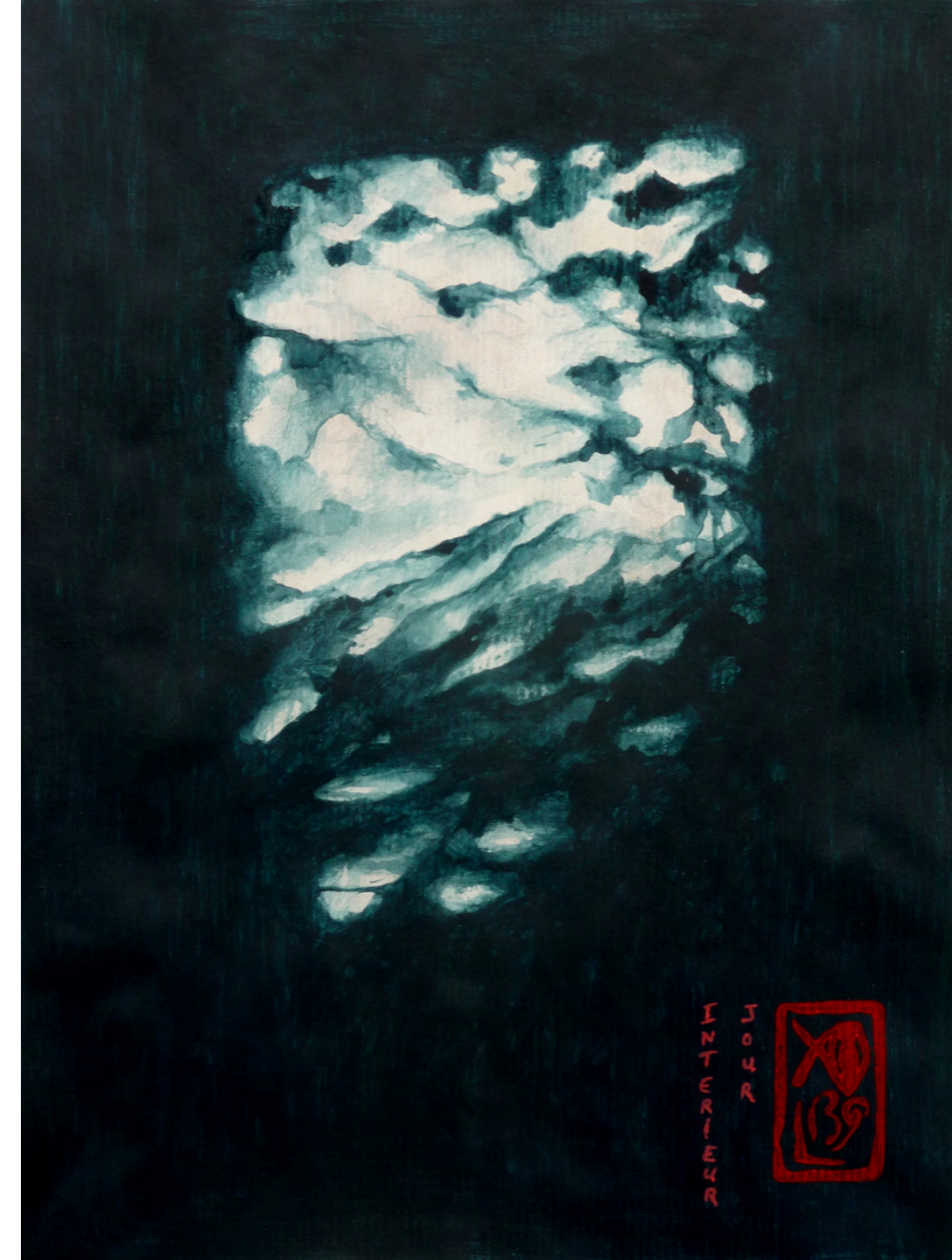




LA NUIT JE NAGE, 2025
Acrylique sur kraft et pierre noire
20 x 30 cm

DECOUVRIR UNE TERRE, 2025
Acrylique sur kraft et pierre noire
20 x 30 cm

LE NAGEUR, 2025
Acrylique sur toile
114 x 146 cm



INTERIEUR JOUR, 2025

Acrylique sur kraft
20 x 30 cm

INTERIEUR JOUR, 2025

Acrylique sur kraft
20 x 30 cm

INTERIEUR JOUR, 2025

Acrylique sur kraft
20 x 30 cm



EL LIORZH MA VEZ SAVET AR BED, 2025

Acrylique sur kraft et pierre noire
20 x 30 cm

SANS TITRE, 2025

Acrylique sur toile
114 x 146 cm

**JUBILER DANS LE JOUR
QUI RESTE, 2025**

Acrylique sur kraft et pierre noire
20 x 30 cm

A LA RECHERCHE DU PARADIS PERDU

Toutes les techniques et styles se mélangent et s'agrègent pour questionner quelque chose en chacun de soi. Un lieu et un temps d'ici et d'ailleurs, un espace sacré qui vibre au plus profond et que Christophe Le Baquer commence à explorer. Il a chez lui toutes les couleurs du monde, mais la saveur, ce qu'il a de singulier, parle d'une terre granitique, de mer et d'embruns, d'une langue vieille qui a failli mourir, d'un monde rural au fonctionnement millénaire arraché en quelques décennies, il parle d'espoir, de désir et d'horizons nouveaux avec un arrière goût de déjà vu lumineux. (Derniers travaux présents dans l'exposition)

SANS TITRE, 2026

*Acrylique sur toile et transfert photo
61 x 50 cm*



SANS TITRE, 2026
Acrylique sur toile et transfert photo
61 x 50 cm



SANS TITRE, 2026
Acrylique sur toile et transfert photo
61 x 50 cm



SANS TITRE, 2026
Acrylique sur toile et transfert photo
61 x 50 cm



LES INSTALLATIONS

Les installations sont toujours l'occasion de proposer une expérience du monde d'une manière différente. C'est une autre façon de sculpter un propos poétique



La chambre

Installation le temps de l'exposition Résonance
(Centre d'éveil à l'art contemporain - Loctudy, 29)

Une chambre dans une vieille demeure bourgeoise du 19^{ème} siècle. Odeurs de bois ciré, de lavande et de draps lavés au savon de Marseille. Une bande-son fait discrètement vivre deux jeunes amants qui traînent aux lits, parlent et s'amuse de choses simples. Leurs affaires sont là, disséminées au pied du lit qui semble encore chaud et la lumière qui passe au travers des persiennes crée une ambiance douce et sensuelle. Le bonheur intemporel des beaux jours, des corps amoureux, de la légèreté d'être. La perfection de cet instant où le soleil pénètre l'âme et le corps tout entiers...

LA CHAMBRE, 2006

Linge, dentelle bretonne, lavande, bande sonore
dans la chambre d'une vieille demeure





Installation Le monde perdu

Evènement Graines de Jardin - Jardin des Plantes
(commande publique Métropole Rouen Normandie, 76)

Des toits de voitures émergeants au milieu de la nature.
Des coquelicots fabriqués à partir de déchets - bouchons de bouteilles de lait et de fil de fer à lier le béton. Un conte philosophique sur un panneau in situ. Un poème écrit sur de nombreuses feuilles de papier-bible volantes que les visiteurs ramassent au sol et emportent avec eux.

LE MONDE PERDU, 2010

bouchons, fil de fer, carcasses de voiture, bombe acrylique
200 m²





Le peuple ¿Téki?

Installation de six sculptures totem
(Plougrescant, 22)

Qui sont les Téki? Les Téki? sont des sortes de totems primitifs qui font écho aux Tikis polynésiens. La différence majeure est que les Tikis sont des représentations traditionnelles de divinités, alors que les Téki? sont des représentations contemporaines de l'humanité. Quand les Tikis protègent les habitants d'une maison, les Téki? eux, témoignent de notre époque et questionnent notre humanité. Ils sont comme une trace dans le granit d'une civilisation passée, ou plutôt dépassée, Je les imagine découverts par un « socio paléo anthropologue » dans la nature luxuriante d'une vallée perdue.

LE PEUPLE ¿TÉKI?, 2024

Granit rose, acrylique, dibbon
20m², totems de 1,10 m, panneau 90 x 130 cm





Stèles

Installation de quatre sculptures
(commande publique, ville de Perros-Guirec, 22)

Garder la mémoire d'un instant du monde, dans la langue millénaire qui vibre encore. Confier cette mémoire à la pierre « de l'éternité ». Le Haïku est une forme de poème japonais qui s'hybride naturellement avec le Breton pour dire la beauté et le sacré de notre présence. Quand les ordinateurs et leurs puces de silicium auront tout oublié, la silice du granit continuera de raconter nos âmes.

Trouz ebet

Ur wenanenn
hepken

Aucun bruit
Juste une abeille

Ra vevo

Aodoù gouez
Da gorf

Ha da ene
Que vivent
Les côtes sauvages
De ton corps
Et de ton âme

Er strad

Evel enoù
E bep lec'h

E tañser
Au fond de la mer
Comme dans nos âmes
Partout
Ca danse

Noazh eo an noz

Gant e groc'hen
Preñv goloù

La nuit est nue
Avec sa peau
De vers luisants

STÈLES, 2025

Granit rose, acrylique
4 stèles, 60 x 50 x 95 cm

DES MOTS POUR NOURRIR LA PEINTURE ET LA PIERRE

Je suis glacé. Pourtant il fait un peu meilleur que les autres jours, mais le soleil a disparu et le vent permanent fait pénétrer l'humidité au travers de la peau. Je suis allé à la découverte de l'estran à chaque marée basse depuis mon arrivée sur Wrac'h et je suis fasciné par les petites îles Wrac'h et quelques îlots alentours. C'est comme une planète, un monde de sable et de roche. Ça n'est pas un monde pour les hommes, pas plus que pour les poissons d'ailleurs. Chacun y vient quelques heures mais personne n'y habite vraiment. C'est le monde de la roche. Ici, la vie est minérale. Même les petits êtres qui y vivent le font discrètement, sur la pointe des pieds, cachés, sans faire de bruit et les seuls qui osent se montrer le font en s'équipant d'armures minérales sans fioriture. Immobiles. Ici la vie organique n'est pas chez elle. Quelque chose d'indicible se dégage et c'est indicible parce qu'il est question de vie mais d'une vie très éloignée de la nôtre.

LA ROCHE, 2024
extrait

Tout a poussé. Les murs ont grandi, se sont multipliés. Les fenêtres et la végétation ont commencé à se cacher derrière des palissades. Le béton, les parpaings, les enduits grattés et leurs cornières d'angle plus rectilignes tu meures. Le bitume aussi. Le bitume sur le passé, comme une pierre tombale. Le passé sale, inconfortable, laborieux, dont plus personne ne veut à part sous forme de carte postale agrandie en poster pour décorer un intérieur bien léché.

Je ne dis rien. Ici c'était un port. Marée haute, marée basse, le sablier du temps répandu sur l'estran. Sans mer, les bateaux se couchent sur leur flanc et la forêt de mâts penchés attend le large qui les redressera pour partir à l'ouvrage sur la mer profonde, quand la lune le voudra. Sur les quais ça fourmille en sabots de bois qui sonnent mat sur le granit. Des pieds nus de tous âges vont et viennent sur la grève. st pas ailleurs. Ici, malgré le bitume qui recouvre et enterre tout, jusqu'à notre langue, ici, le monde pulse comme nulle-part.

GWENOJENN, 2024
extrait

EÑVORENNOÙ, 2026
extrait

Ma mémé ne parlait en Français à personne bien qu'il ait été dit qu'elle savait se débrouiller avec quand il le fallait. Quand nous allions la voir, seule ma mère discutait avec elle dans leur langue d'origine et mon père qui comprenait seulement quelques mots et expressions faisait plutôt pot de fleur. Mon frère et moi sortions jouer dans la petite cour de terre, mousse et rares graviers dès que nous avons englouti nos Craquelins beurrés et notre verre de Pschitt. Je n'ai pas passé autant de temps avec elle qu'avec les autres et je n'ai gardé aucun mot d'elle alors qu'elle ne me parlait qu'en Breton. Seule la musique de sa langue qui était douce et vivante reste encore présente en moi.

COLLECTIF PEVARZEK

PEVARZEK est un collectif d'artisans, artistes et designers breton(ne)s dont Christophe Le Baquer prend part. Dans l'esprit des Seiz Breur, leur élan est de proposer une création nourrie d'une culture bretonne ancestrale et pour autant totalement contemporaine, avec un supplément d'âme. PEVARZEK cherche à (re)définir le style breton d'aujourd'hui.

L'exposition en 2025, « Le Goûter Breton » / ar Verenn Vihan », installation artistique aux allures d'un conte, s'est tenue à Blain (44), puis à Quimper. Le collectif poursuit son cheminement dans un processus créatif pour développer du textile (2026).

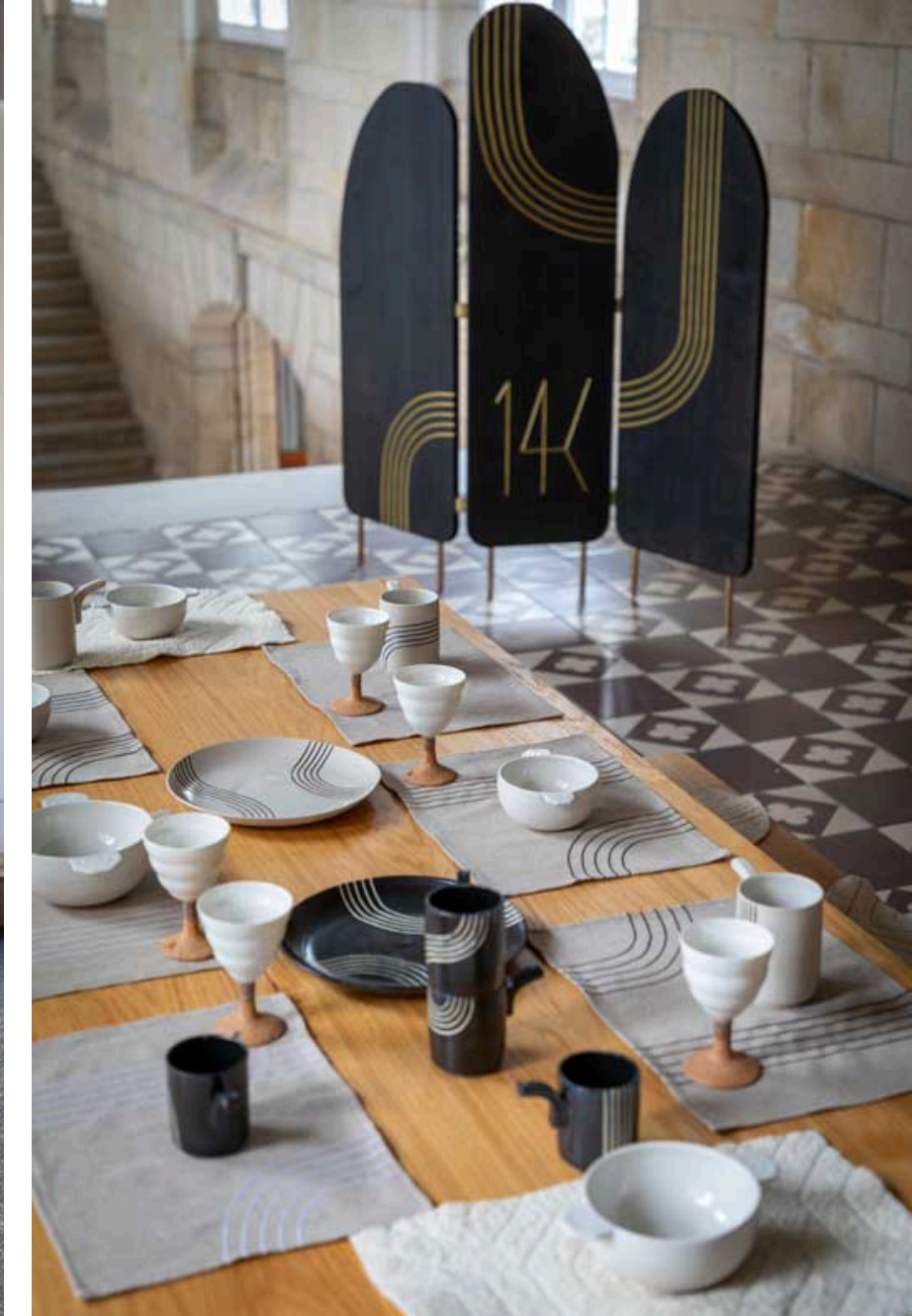


TABLE D'ÉCHEC ROUE-D, 2026

Chêne
(Commande du Musée de Bretagne, Rennes)

LE GOÛTER BRETON - AR VERENN VIHAN, 2025

Chêne, céramique, feutre, lin
(Château de Blain et Festival de Cornouaille de Quimper)





Christophe Le Baquer

christophe.lebaquer@gmail.com

site [christophelebaquer](http://christophelebaquer.com)

instagram [christophelebaquer](https://www.instagram.com/christophelebaquer)

Formations et expériences

2002 à 2005	Enseignement des arts plastiques dans l'éducation nationale
2005 à 2010	Animateur-plasticien dans une association (CEAPC- 29- quatre ans)
1998	DIPLOME NATIONAL D'ARTS PLASTIQUES - Institut d'Arts et Techniques de Bretagne Occidentale (école des beaux-arts) (Brest - 29)

Expositions

2026	Travaux récents, exposition de peinture et sculpture à la Vieille Cave (Août, Perros-Guirec, 22) "frontière.s", exposition de peinture à la chambre des notaires du Morbihan (Juin, Vannes, 56) Table d'échec ROUE-D, création de mobilier avec le Collectif Pevarzek (Commande publique du Musée de Bretagne (Rennes, 44)
2025	"Intérieur Jour", exposition de peinture et sculpture à la Vieille Cave (Octobre, Perros-Guirec, 22) Exposition avec le collectif Pevarzek, Commande publique du Festival de Cornouaille (Quimper, 29) Le bruit des dunes, symposium de sculptures (Commande publique Ville de St Brévin Les Pins, 44) Le goûter breton - Ar verenn vihan, installation avec le collectif Pevarzek (Château de Blain, 44) Stèles - Commande publique, installation de sculptures (Perros-Guirec, 22) "Un autre instant du monde" exposition de peintures à l'Atelier des ursulines (Lannion, 22) Résidence de création (Crozon, 29)
2024	Intègre le collectif Pevarzek L'instant du monde - Commande publique, exposition de peinture, pierre et poésie (Trégastel - 22)
2022-2023	Sculpture en granit - Commande privée
2021	Peinture - Intervention intérieure - Commande privée (Perros-Guirec) Sculpture en granit -Commande privée /Commande publique (Louannec - 22) Résidence IPPA - Phare de l'île Wrac'h (Plouguerneau - 29) Expositions collectives (sélection) Sculpture et dessin, Commande publique - CIAP Les Enclos (Guimiliau - 29)
2020	Sculpture monumentale - Commande publique (Ghormu - Parc National du Langtang - Népal) Sculptures monumentales pour des particuliers et des entreprises, Groupe Colas, HydroCTA -Bretagne, ... Fresque murale - Maison du Littoral - Commande publique (Perros-Guirec) Peinture et dessins - Galerie Anarchitecte (Perros-Guirec - 22)
2015 à 2019	Peinture, sculpture, linogravure... Et depuis 2000(Atelier de Ploumanac'h - 22)
2018	
Avant 2018	